

Ile mamy ciągników w Polsce?

Ostatni Powszechny Spis Rolny wykazał niewielki, bo wynoszący około pół procent, wzrost liczby ciągników w Polsce. Ich liczba w czerwcu 2010 r. wynosiła 1 372,3 tysiąca sztuk i była wyższa o 8 172 ciągniki od stanu w 2002 r.

Najwięcej ciągników eksploatowano w województwie mazowieckim – prawie 200 tys. sztuk, a najmniej w lubuskim – niecałe 19 tys. Przeważająca część ciągników była z przedziału mocy 20-34 KM oraz 34-54,4 KM – łącznie stanowiły one 55% ogółu (wykres). Świadczy to o dominacji produktów z poprzedniej epoki gospodarczej, czyli ursusów C-330 i C-360 oraz pochodnych. Potwierdza to jeszcze fakt, że średni wiek ciągników przekracza 23 lata.

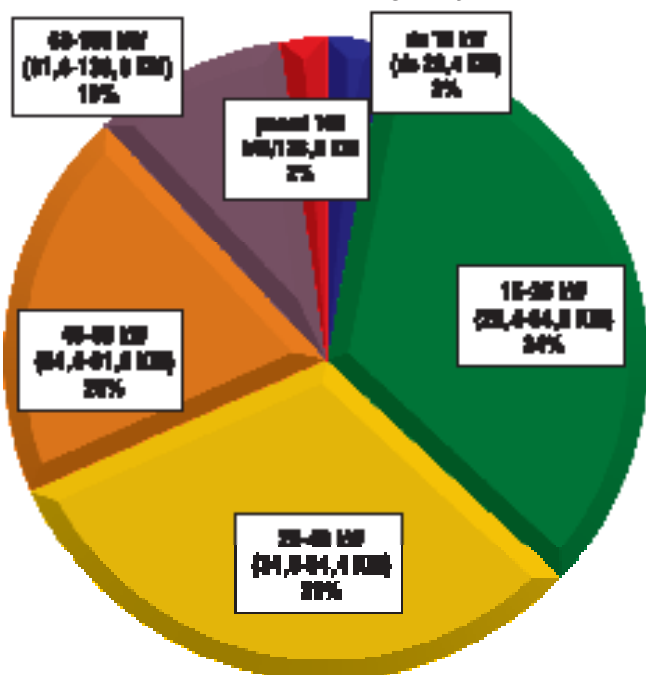
Podlaskie, Wielkopolskie i Mazowieckie

Od momentu akcesji Polski do Unii Europejskiej w 2004 r. do czerwca 2010 r. najwięcej ciągników przybyło w województwie podlaskim, wielkopolskim i mazowieckim. Były też województwa, w których liczba ciągników spadła. Największe spadki zanotowano w województwach dolnośląskim, śląskim, opolskim i małopolskim (wykres). Wynikać to może z dwóch czynników.

Liczba ciągników w Polsce w 2010 r.

| Wyszczególnienie | do 15 kW (do 20,4 KM) | 15-25 kW (20,4-34,0 KM) | 25-40 kW (34,0-54,4 KM) | 40-60 kW (54,4-81,6 KM) | 60-100 kW (81,6-136,0 KM) | ponad 100 kW /136,0 KM | Razem |
|---------------------|--------------------------|----------------------------|----------------------------|----------------------------|------------------------------|---------------------------|-----------|
| Dolnośląskie | 983 | 11863 | 16125 | 14875 | 7510 | 3212 | 54 567 |
| Kujawsko-Pomorskie | 1009 | 18560 | 31353 | 17942 | 12924 | 3445 | 85 233 |
| Lubelskie | 4017 | 61654 | 50080 | 28818 | 11875 | 1671 | 158 115 |
| Lubuskie | 438 | 3975 | 6807 | 4035 | 2604 | 1074 | 18 933 |
| Łódzkie | 3299 | 47106 | 39070 | 20132 | 8215 | 960 | 118 783 |
| Małopolskie | 9961 | 50331 | 28257 | 14988 | 3626 | 710 | 107 873 |
| Mazowieckie | 4143 | 73540 | 63902 | 39220 | 16673 | 1749 | 199 226 |
| Opolskie | 777 | 9023 | 9653 | 8880 | 5869 | 2177 | 36 379 |
| Podkarpackie | 7890 | 50153 | 25729 | 12134 | 3791 | 702 | 100 399 |
| Podlaskie | 1168 | 30372 | 26421 | 25374 | 13364 | 1204 | 97 903 |
| Pomorskie | 610 | 8275 | 16498 | 9872 | 6916 | 2567 | 44 737 |
| Śląskie | 3482 | 18573 | 13526 | 8506 | 3369 | 863 | 48 318 |
| Świętokrzyskie | 2504 | 31622 | 25152 | 12419 | 3790 | 463 | 75 950 |
| Warmińsko-Mazurskie | 467 | 8742 | 15798 | 12452 | 8607 | 2651 | 48 716 |
| Wielkopolskie | 1784 | 36435 | 52798 | 32496 | 19093 | 4927 | 147 533 |
| Zachodniopomorskie | 512 | 3939 | 9430 | 7941 | 5152 | 2710 | 29 685 |
| POLSKA | 43 044 | 464 161 | 430 599 | 270 084 | 133 377 | 31 085 | 1 372 350 |

Ciągniki użytkowane w Polsce w 2010 roku według mocy



Zakupy ciągników nowych w Polsce w okresie 2004-2010 według mocy

